

# pútnický list

december 2018

aktuality a zaujímavosti pútnického turizmu na Slovensku

## NOVOHRAD A MALOHONT

### Divín – Kaplnka sv. Anny

V 18. storočí bola v Divíne postavená kaplnka svätej Anny. Stojí na cintoríne na južnej strane hradného kopca pod zrúcaninou hradu priamo pred jeho niekdajšou bránou.

Vznik tejto sakrálnej stavby datujú niektorí autori štúdií o Divíne do roku 1755, kým iní jej vznik uvádzajú v roku 1775. Reálnejší je podľa nášho názoru rok 1755. Pri roku 1755 sa uvádza meno miestneho farára Juraja Rudinca, na podnet ktorého táto stavba vznikla. Teória, že „kaplnku postavili ako náhradu za kostol svätej Anny v Dobroči, ktorý bol pôvodne katolícky, ale v roku 1696 prešiel do rúk evanjelikov“, je len mladšou konštrukciou. Druhým, taktiež nepotvrdeným dôvodom vzniku stavby „bola pamiatka na výročie dobytia hradu Divín Turkami (180-te, resp. 200-té), aby sa tam, kde pretieklo tak veľa krvi, konali uzmierujúce púte“. 9. júna 1780 pápež Pius VI. obdaril kaplnku odpustkami. Odvtedy tu obyvatelia zo širokého okolia uctievať matku tej, ktorá svetu porodila Spasiteľa. Táto slávnosť spojená s púťou na kalváriu sa v Divíne koná každoročne cez víkend blízky dňu mena sv. Anny. Otázka vzniku kaplnky si vyžiada hlbší historický výskum.

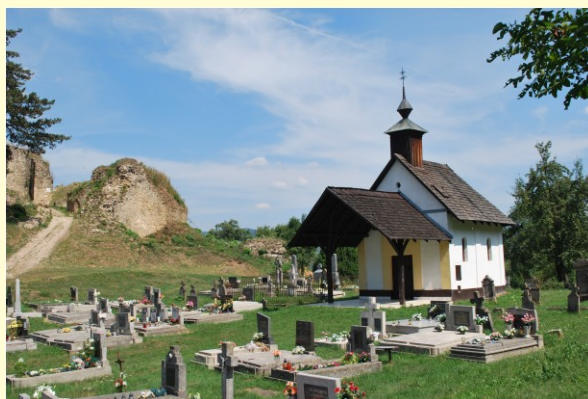
Kaplnka sv. Anny je malá jednopriestorová stavba s polygonálnym uzáverom a s drevenou vežičkou na sedlovej streche. V kanonicknej vizitácii divínskej farnosti z roku 1912 sa uvádza, že kaplnka bola postavená z kameňov ruín divínskeho hradu a má jeden 15-kilogramový zvon. V roku 1942 bola kaplnka v podstatnej miere zrekonštruovaná. Pri oprave oltára, ktorú v roku 1981 vykonal akademický maliar Ľudovít Štompach, sa pod obrazom sv. Anny podarilo objaviť a následne zrekonštruovať cennú olejomalbu sv. Joachima a Anny.

Počas poslednej rekonštrukcie kaplnky v roku 1990 bol ku kaplnke pristavený aj prístrešok, pod ktorým sa vzhľadom na malý priestor vo vnútri kaplnky konajú už spomínané odpustové slávnosti. Kaplnka má pôvodný rokokový oltár a na klenbe fresku s tematikou „Regnum Marianum“. Na nej sv. Štefan obetuje uhorskú kráľovskú korunu Panne Márii, patrónke Uhorska.

Kaplnka sv. Anny sa nachádza na jednom z dvoch existujúcich divínskych cintorínov (pôvodne boli štyri). Tento cintorín vznikol v 19. storočí. Pôvodne bol určený pre významné divínske rodiny. Okrem obyvateľov obce sú tu pochovaní aj niektorí divínski farári: Matej Krššák, Ján Neyman, Matej Dobiáš a Ján Páva a príslušníci rodu Zichyovcov – gróf Eduard Zichy a grófka Katarína Zichyová.

Nachádza sa tu aj rodinná hrobka lesných úradníkov divínskeho panstva Gillerovcov, Jozefa Fialu a rodiny známeho divínskeho teológa a historika Ľudovíta Nováka. V rámci poslednej rekonštrukcie kaplnky sv. Anny bola neďaleko nej vybudovaná krížová cesta, ktorá končí na kalvárii pri troch krížoch pripomínajúcich smrť a zmŕtvychvstanie Ježiša Krista. Od 90-tych rokov minulého storočia sa tu každý rok konajú odpustové slávnosti spojené s bohatým kultúrnym programom a jarmokom.

– spracované podľa knižnej publikácie *DIVÍN – svedkovia histórie*  
Text poskytol: Rímskokatolícky farský úrad, Divín



## PÚTNICKÉ MIESTA

Litava



Novohrad a Malohont

Banská Belá	Hontianske Nemce
Banská Štavnica	Hrušov
Demandice -	Litava
- Hýbecký majer	Modrý Kameň
Divín	Senohrad
Dudince	Šahy
Galamba	Vyškovce nad Ipľom

Senohrad



info o pútnických miestach na: [www.putnickemiesta.sk](http://www.putnickemiesta.sk)

V Rímskokatolíckej cirkvi sa pomerne už bežným adventným obrazom stáva obraz svätého páru putujúceho do Betlehema. Viacerí sa spoločne stretávame pri predvianočnom deviatniku s názvom: Kto dá prístrešie svätej rodine (a pod). Mnohí z nás v období od 15. decembra putujú z rodiny do rodiny a modlia sa, meditujú pred obrazom unavenej tehotnej Panny Márie. Uvažujeme na koľko dverí v Betleheme asi zaklopal sv. Jozef a možno sa v našich spoločenstvách nájdú aj tehuľky, ktorým milým spôsobom prejavíme ohľaduplnú pozornosť. Máme možnosť si tento obraz adventu uctiť súkromne, v rodinnom kruhu alebo vo farskom spoločenstve.

Úcta k ikonám a obrazom nám pomáha obliecť si Krista a s ním i podobnosť Božiu, ktorú sme stratili prvotným, ale aj osobným hriechom. Uctievanie sa teda neobmedzuje len na ich bozkávanie, incenzovanie kadidlom či na zapalovanie sviec pred nimi. Uctievať obraz Boží v Duchu a pravde znamená pre všetkých kresťanov snažiť sa písať ikonu v sebe samých. Ako hovorí sv. Gregor bohoslovec, v tomto zmysle sú všetci kresťania povolani „byť ikonopiscami vlastného života“.

Obraz „Panna Mária hľadá prístrešie“ má mnohé výtvarné znázornenia, avšak v rámci Pútnického listu by sme Vám radi ukázali iný vzácny obraz – ikonu, ktorá v nás môže osobitým spôsobom sprítomniť advent. Vedie nás k myšlienke, že Matka Božia očakávala Krista nesúc ho pod svojím srdcom deväť mesiacov. Môžeme povedať, že jej „advent“ sa začína Zvestovaním. Pred odchodom do Betlehema boli dni Márie a Jozefa iste naplnené prácou, prípravou na cestu, balením potrebných vecí...ale Máriina myseľ a vnútro boli popri tom všetkom ponorené do hlbokej nádeje, radosti a lásky.

Ikona Radosť všetkých radostí – zobrazuje Pannu Máriu po Zvestovaní, teda potom, ako povedala archanjelovi Gabrielovi: „Hľa, služobnica Pána, nech sa mi stane podľa tvojho Slova.“ (Lk 1, 38) Mária má hlavu nežne naklonenú doprava, oči mierne pootvorené, tvár radostnú a zamyslenú. Je úplne sústredená na Slovo, ktoré nosí pod srdcom, a ktoré chce ochrániť skriženými rukami. Okolo svätožiary má nápis „Radujsa nevrstovne nevrstovne.“ V slovenčine tieto slová znamenajú: „Raduj sa panenská (nevyaná, slobodná) Nevesta a dokonale vyjadrujú tajomstvo: Mária, Božia nevrstovne, je Boží nástroj, skrze ktorý Boh koná zázraky a vstupuje do života ľudí.

Táto ikona sa stala dôležitou v živote viacerých svätých, ale asi najviac sa spája s pustovníkom, ktorého svätý pápež Ján Pavol II. nazval ekumenickým svätcom – s Prepodobným Serafimom Sarovským.

Bol to veľký svätec Pravoslávnej cirkvi 19. storočia, ktorý priťahoval ľudí rôzneho pôvodu, z rôznych prostredí. Narodil sa roku 1759. V mladosti spolu so svojím bratom obchodoval po celom Rusku. V devätnástich rokoch vstúpil do Sarovského monastiera, kde žil 16 rokov v mníšskom spoločenstve a potom 20 rokov v úplnej samote a mlčanlivosti. Bolo známe, že každý deň mu prinášali sväté sviatosti a že po svätom prijímaní pretrvával dlhé hodiny v modlitbe. Od roku 1815, každý deň, okrem stredy a piatku, prijímal pútnikov, ktorí k nemu chodili po radu, útechu a uzdravenie. Mnohí ho túžobne očakávali a tešili sa z jeho privítania: „Prichádzajte, prichádzajte, moje radosti! Ochotne privolával nesmelých: „Pod' moje dieťa“, alebo volal niekoho po mene hovoriac: „Mám ti niečo povedať“...

Dnes je veľmi obľúbený nielen v celom pravoslávnom svete, ale aj na Západe, a to nielen medzi katolíkmi. Dôvodom tohto záujmu je jeho výnimočná osobnosť, jednoduchá a otvorená voči všetkým, ale nadovšetko plná Božieho Ducha. Jeho život je bytostným svedectvom o pôsobení Svätého Ducha, jeho daroch a premene človeka na Boží obraz (zbožštení), ktorú On spôsobuje. Dôverný vzťah otca Serafima so Svätým Duchom vzbudzovala a stále vzbudzuje údiv. Najlepším príkladom je jeho rozhovor s mladíkom Motovilovom, ktorý hľadal cieľ života. Obsah a históriu tohto svedectva nájdete v zdroji, z ktorého sme aj my čerpali a uvádzame ho pod článkom.

Ikona „**Radosť všetkých radostí**“ bola Serafimovým najobľúbenejším mariánskym obrazom a visela na čestnom mieste v jeho mníšskej cele. Svätec často s vierou pomazal chorých olejom z lúč, ktoré horeli pred touto ikonou. Odchádzali uzdravení. Serafim dal ikone aj druhé meno - Nežnosť. Pred ňou, v modlitbe, hľadiac do nežnej tváre Bohorodičky, aj 2. januára 1833 zomrel. O 70 rokov neskôr bol vyhlásený za svätého.

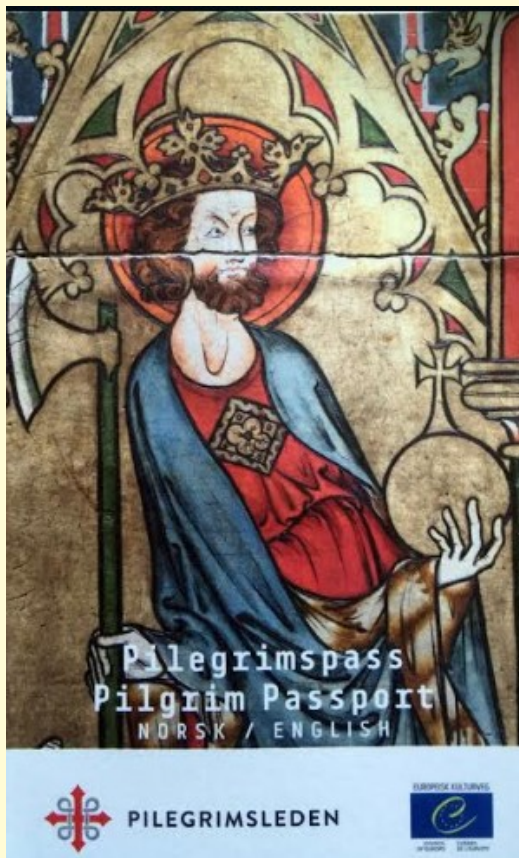


*Z modlitby časť Ikos 1:*

*Z neba bol poslaný archanjel, aby Matke Boha povedal: Raduj sa! A keď videl, že ty Pane, po jeho slovách berieš na seba ľudské telo, v údive stál a takto ju pozdravil: Raduj sa, lebo skrze teba k nám radosť prichádza! Raduj sa, lebo skrze teba pominie prekliatie! Raduj sa, lebo si pozdvihla padnutého Adama! Raduj sa, lebo si zotrela slzy Evine! Raduj sa, ľudskému rozumu nepochopiteľná výšina! Raduj sa, hlbina, ktorú nepreniknú ani oči anjelské! Raduj sa, nádherný trón kráľovský! Raduj sa, lebo si v živote nosila Stvoriteľa vesmíru! Raduj sa, zornica, ktorá nám východ Slnka zvestuje! Raduj sa, lono, v ktorom sám Boh prebýval! Raduj sa, lebo skrze teba sa obnovuje všetko stvorenie! Raduj sa, lebo skrze teba sa Stvoriteľovi klanáme. Raduj sa, panenská Nevesta!*



## Pútnická cesta severnej Európy: Svätoolafskou cestou - Pilegrimsleden.



Zima a túžba po snehu nás ťahá viac na sever, preto Vám v decembrovom čísle predstavíme jednu zo severných pútnických ciest Európy. Cesta sv. Olafa sa považuje za jednu z najkrajších diaľkových pútnických trás na svete. Je dlhá asi 643 km a vedie z Osla k hrobu sv. Olafa v katedrále Nidaros v Trondheimu. Ako uvádzajú sprievodcovia: „vieme s istotou, že ostatky sv. kráľa sa nachádzajú niekde pod katedrálou, avšak nikto nevie, kde presne.“

Svätý Olaf je patrónom Nórska. Od začiatku svojej vlády, v roku 1015, sa snažil zjednotiť a pokresťanšiť Nórsko. Zároveň však bol aj Vikingom, a tak zjednocovanie nebolo úplne mierumilovné. V roku 1030 ho zabili v bitke Stiklestad a pochovali ho v katedrále Nidaros v Trondheimu. Čoskoro sa začali diať zázraky a znamenia, ktoré viedli k tomu, že kráľa Olafa svätorečili už rok po jeho smrti. Kult sv. Olafa rýchlo získal popularitu a na počesť svätca vzniklo v Škandinávii, Británii, Rusku, Pobaltí, Poľsku, Nemecku a Holandsku 340 kostolov.

Hrob sv. Olafa bol pre stredovekých európskych pútnikov severným dielom na ružici kompasu. Ďalšími základnými spirituálnymi kameňmi boli Rím na juhu, Jeruzalem na východe a Santiago de Compostela na západe. Z celej Európy mierili pútnici k jeho hrobu v Nidarose a púť sem sa stala najobľúbenejšou v severnej Európe. Chudobní aj bohatí putovali z Osla, iní sa odvážili na dlhú cestu z Islandu, Grónska, Orknejí a Faerských ostrovov.

Väčšina pútnikov cestovala pešo, tí zamožnejší na koňoch. Najchudobnejší sa cestou spoliehali na pohostinnosť miestnych, v Nórsku mali pútnikov vo veľkej úcte a srdečne ich vítali, avšak v 16. storočí, po luteránskej reforme, boli prerušené vzťahy so Svätou stolicou a pútnická cesta sa prestala používať.

Súčasná pútnická cesta bola otvorená v r. 1997 a „kopíruje“ Kráľovskú cestu, ktorá už v stredoveku viedla z Osla do Trondheimu. Putuje sa ňou hlavne v lete, ročne je to do 5-tisíc pútnikov, väčšinou putujú Nóri, Nemci a Holanďania. Existuje aj švédská trasa zo Selångeru vo Švédsku, kde kráľ Olaf Haraldsson stúpil na pevnú zem na jar 1030 po návrate z exilu.

Oficiálne sa pútnická cesta začína v hlavnom meste Oslo, v jeho historickom centre (Gamle Oslo) neďaleko ruín kostola zasväteného Panne Márii. Odtiaľto značky vedú v dĺžke asi 100 km okolo najväčšieho nórského jazera Mjøsa. Táto časť trasy je veľmi pekná. Jazero končí pri olympijskom mestom Lillehammer potom cesta pokračuje údolím Gudbrandsdal cez hory Dovrefjell a ďalším údolím Gauldalen až

k trondheimskému fjordu. Do Lillehammeru môžete vybrať dvomi trasami – východnou alebo západnou. Západná je divokejšia, východná vedie cez Hamar, prechádza viacerými dedinkami a má lepšie možnosti ubytovania.

Začiatok cesty nie je veľmi zaujímavý, a preto veľa ľudí začína putovanie v Hamari, niektorí až v Lillehammeri. Tu sa začína nádherné údolie Gudbrandsdalen. Údolím tečie rieka Lågen a na oboch jej brehoch sa vzpínajú zelené kopce, po ktorých občas šplháte hore a dolu a v diaľke na obzore vidíte zasnežené vrcholy hôr. Vstupnou bránou do hôr Dovrefjell je mestečko Dovre. Prechod týmto pohorím predstavuje cca 100 km. Vystúpíte do výšky 1 200 mnm a potom sa pohybujete v nadmorskej výške asi 1 000 m.

Severnejšia poloha však dáva týmto horám inú tvár. Nenájdete tu stromy, skôr machy, lišajníky a kosodreviny. V nižších polohách sa občas objavia pokrivené brezy a borovice. Všade navôkol je pustina a kopce. V Dovrefjell si náhle pripadáte veeeeelmi maličkí. V horách žijú pižmoni, stáda divokých sobov alebo polárne líšky.

Stretnúť niektoré z týchto zvierat môžete, ak využijete služby safari výletov, ktoré ponúka takmer každý kemp, či turistická chata.

Po prechode hôr čaká pútnikov ešte asi 150km dlhý prechod údolím Gauldalen. Znovu sa vrátite k malebným kopcom a rozľahlým farmám, až nakoniec v diaľke uvidíte trondheimský fjord a v nasledujúci deň už pokľaknete v katedrále.

Celou trasou vás sprevádza symbol svätoolafskej cesty – kríž opletený štvorlístkom. Cesta z Osla do Hamaru je na niekoľkých miestach vyznačená žltými šípkami podobne ako Svätajakubská cesta v Španielsku.

Značenie je dobré a môžete putovať aj bez sprievodcu, ale vždy je dobré mať so sebou aj kvalitnú mapu. Obrázky máp s trasou sa dajú stiahnuť na: [www.pilegrimsleden.no](http://www.pilegrimsleden.no). Občas sa môže stať, že pár kilometrov nevidíte žiadnu značku. Za Hamarom je značenie mierne neprehľadné a ukazuje akoby opačný smer, preto tam buďte opatrní.

Čo sa týka ubytovania a stravy máte možnosť cca každých 15 km naraziť na možnosti ubytovania. Niekedy priamo na trase, inokedy v jej blízkosti. Ceny sa pohybujú podľa typu zariadení od tých najjednoduchších s latrínou (50 NOK/noc) až po hotely (500 NOK/noc).

Ubytovne pre pútnikov – herberge - predstavujú sumu asi 250 NOK/noc. Väčšina putujúcich si nosí so sebou stan. V Nórsku je možné kempovať všade vo vzdialenosti min. 150 m od domu a mimo poľnohospodárskej pôdy. Prenocovanie zdarma alebo za dobrovoľný príspevok umožňujú aj tzv. gapahuker. Sú to nórske drevené prístrešky, v ktorých sa dá v prípade núdze prespať. Zoznam s informáciami o niektorých možnostiach ubytovania je zverejnený aj na centrálnom webe. Ak hľadáte konkrétnejšie informácie odporúčame zakúpiť si kvalitného textového sprievodcu. Niektoré ubytovne majú svojich správcov, ktorí vás ubytujú, niekde nájdete len knihu s pravidlami.

Čo sa týka služieb je Nórsko finančne drahé a platí to najmä o reštauráciách, preto skutočne odporúčame nakupovať jedlo v supermarketoch. Medzi najlacnejšie patrí Kiwi minimipris. Mnohí pútnici vybavení na stanovačku so sebou berú ako základnú súčasť aj malý varič.

Vo všetkých ubytovniach sú dobre vybavené kuchynky. V tých najlacnejších nájdete aspoň rýchlovarnú kanvicu či kachle na uvarenie vody. Často tu nájdete aj konzervy či sušené jedlo s uvedenou cenovkou. Peniaze necháte v pokladničke. V ubytovniach „s obsluhou“ si môžete objednať večeru alebo raňajky. Supermarket sa nachádza v každej dedinke, preto nemusíte nosiť väčšie zásoby. V nedeľu si obchody zatvorené. Výnimkou na trase je hornatá oblasť Dovrefjellu, kde sa nenachádza žiadny obchod. Tu si musíte niesť zásoby, alebo si zariadte nocľah v ubytovni. Vodu dostanete všade. Miestni ju ochotne poskytnú, dokonca i keď v dome nikto nie je, môžete vojsť a trochu vody si doplniť. Toleruje sa to a Nóri dokonca majú väčšinou kohútiky vyvedené aj vonku. Ďalšou možnosťou je pitie vody z riek a potokov, čo je v Nórsku bežná prax. Ak sa tohto variantu obávate, môžete použiť kvapky na čistenie vody, filter, alebo si ju prevariť.

Počasie je v Nórsku pomerne premenlivé. Akoby tu bol večne apríl. Slnko sa strieda v minútových intervaloch. Pršíplášť je nevyhnutnou súčasťou pútnickej výbavy. Obuv jednoznačne nepremokavá, lebo cesta vedie cez potoky a mokrade.

V prírode vždy platí pravidlo opatrnosti, ale nakoľko aj tu na Slovensku poznáme hady a kliešte, nemusíme sa zbytočne strachovať. V Nórsku je pomerne dosť vreteníc. Vyhrievajú sa na slnku, preto treba byť pozorní. Divoké zvieratá môžete zahliadnuť najmä v hornatom úseku trasy, a aj tu platí pravidlo zdravého rozumu – nepribližovať sa.



# BETLEHEM – mesto v Izraeli – v preklade znamená DOM CHLEBA

**Tu sa narodil, pravdepodobne počas židovského sviatku svetiel – Chanuka,  
– Ježiš Kristus – Spasiteľ sveta.**

„A ty, Betlehem, v judejskej krajine, nijako nie si najmenší medzi poprednými mestami v Judey, lebo z teba vyjde vojvoda, ktorý bude spravovať môj ľud, Izrael.“ (Mt 2,6)

„V tých dňoch vyšiel rozkaz od cisára Augusta vykonať súpis ľudu po celom svete. Tento prvý súpis sa konal, keď Sýriu spravoval Kvirínus. A všetci šli dať sa zapísať, každý do svojho mesta. Vybral sa aj Jozef z galilejského mesta Nazaret do Judey, do Dávidovho mesta, ktoré sa volá Betlehem lebo pochádzal z Dávidovho domu a rodu, aby sa dal zapísať s Máriou, svojou manželkou, ktorá bola v požeňnanom stave. Kým tam boli, nadišiel jej čas pôrodu.“ (Lk 2, 1-6)

Chanuka pripomína židovskému národu historické udalosti spojené s úspešným povstaním Makabejských proti gréckej nadvláde. Po dlhých a ťažkých bojoch víťazi chceli znovu zasvätiť Jeruzalemský chrám. V zničenom chráme však našli len jednu malú nádobku s čistým posvätným olejom, ktorý by vystačil asi na jeden deň, pričom najkratší čas potrebný na vyrobenie nového posvätného oleja podľa predpísanej technológie je osem dní. Podľa židovskej tradície sa vtedy stal zázrak a malé množstvo oleja, ktoré našli v chráme, vydržalo celých osem dní. Na pamiatku spomínaných udalostí v židovských rodinách a v synagógach počas sviatku Chanuka zapalujú po osem dní postupne každý deň o jednu sviečku viac a v posledný deň sviatku svieti už všetkých osem sviec. Chanukové sviečky sa zapalujú len po súmraku. Cieľom je, aby osvetlili temnotu sveta.

Chanukové svetlo nielen osvecuje noc, obdobie bez slnka, ale je aj symbolom nádeje v ťažkých časoch.

Chanukové sviečky drží svietnik s deviatimi ramenami – to deviate slúži na upevnenie sviečky šamesa, čiže sluhu, od ktorej sa zapalujú ostatné.

Chanuka je sviatok radosti a rodinnej pohody.

Židovský národ dlho očakával narodenie prisľúbeného Mesiáša. Prorok Izaiáš hovorí:

„Ale mrákavy uniknú, lebo nebude tma tam, kde je (teraz) súženie. V predošlom čase znevážil krajinu Zabulona a krajinu Neftalihu, v poslednom však zveľebí pobrežie mora, Zajordánsko, Galileu pohanov. Ľud, čo kráča vo tmách, uzrie veľké svetlo, nad tými, čo bývajú v krajine tieňa smrti, zažiarí svetlo. Rozmnožil si plesanie, zväčšil si radosť; budú sa tešiť pred tebou, ako sa tešia pri zatve, tak, ako plesajú, keď si delia korisť. Veď jeho ťažké jarmo a prút jeho pleca a palicu jeho pohoniča lámeš ako v dňoch Madiánu. Lebo každá hrmotná obuv a každý šat zmáčaný v krvi bude spálený, bude ohňu pokrmom. Lebo chlapec sa nám narodil, daný nám je syn, na jeho pleci bude kniežatstvo a bude nazvaný: zázračný Radca, mocný Boh, večný Otec, Knieža pokoja. Jeho vláda bude veľká a pokoj bude bez konca na Dávidovom tróne a nad jeho kráľovstvom, aby ho upevnil a posilnil právom a spravodlivosťou odteraz až naveky. Horlivosť Pána zástupov to urobí.“ (Iz 8,23 a Iz 9,1-6)

Kresťania oslavujúci narodenie Krista, Spasiteľa sveta si sprítomňujú túto chvíľu stavaním betlehemov.



Prvý „živý“ betlehem sa konal v mestečku GRECCIO v Taliansku, kde týmto spôsobom po prvýkrát v roku 1223 oslavoval Vianoce sv. František z Assisi, spolu so svojimi bratmi a veriacimi rodinami kraja v Umbrii. Viackrát som navštívila toto miesto, ktoré prichádzajúcich víta slovami: Bienvenuti a Greccio – sempre Natale! Vitajte v Greccio, kde sú stále Vianoce. Hore na skale pri kláštore nájdete kaplnku a v nej iste každého upúta freska Panny Márie, ktorá kojí malého Ježiška. Z tohto miesta sa teda neskôr (najmä po roku 1600) rozšírila betlehemska tradícia a cez Španielsko a Nemecko dorazila aj k nám.

Na Slovensku sa stavali rôzne typy betlehemov, s ktorými potom, najmä deti, išli koledovať po domoch v dedinách a ohlasovali tak narodenie Spasiteľa. V rámci spoznávania betlehemskej tradície Vám odporúčame navštíviť najmä tieto miesta:

**RAJECKÁ LESNÁ** – pútnické miesto, ktoré sa označuje ako Slovenský Betlehem a je aj miestom Vianočnej pošty.

**BANSKÁ ŠTIAVNICA**, kde sa v súčasnosti nachádza najväčší pohyblivý Betlehem na Slovensku a pravdepodobne i na svete (pokus o zápis do Guinnessovej knihy rekordov)

**TERCHOVÁ**, kde sa v kostole sv. Cyrila a Metoda nachádza „stále rastúci“ betlehem, ktorý je dielom terchovských rezbárov, konštruktérov, elektromechanikov. Pôvodný nápad Štefana Hanuliaka, Jozefa Holúbka a Štefana Krištofíka sa realizuje od r.1976. Spočiatku dielo koncipovali do troch častí: „stará“ Terchová, „skromný“ Betlehem – znázorňujúci maštalčku a „prepychový“ Jeruzalem. Je vyhotovený výlučne z lipového dreva. Každý rok pribudnú v betleheme nové výjavy a postavičky.

Nedaleko – na Morave – sa nachádza aj mestečko ŠTRAMBERK, ktoré má prezývku Moravský Betlehem – nakoľko sa svojím vzhľadom ponáša na mesto v Izraeli. Dodnes sa tu osobitným spôsobom koná predstavenie živého Betlehemu. V prírode, na kopci sa celé mestečko zapája do živej pripomienky udalostí v Betleheme.

## POZVANIE

pre jednotlivcov i pútnické miesta

VSTÚPTE do Asociácie pútnických organizácií a prispajte k rozvoju, obnove a osvete putovania na Slovensku. Získate podporu a spoluprácu organizácií, ktoré pôsobia v oblasti pútnictva, dobrovoľníkov, rozšírite si prístup k informáciám, možnosť prezentácie aktivít napr. na veľtrhoch, internete, FB...

Volali sa Pietro a Marie-Therèse Fabri, žili v meste Sansepolco v Taliansku. Spoznala som ich večer, na Kvetnú nedeľu, v apríli 2014. On mal už takmer 90 rokov, jej ťahalo na 80tku. On Talian, ona pôvodom z Francúzska. Spoznali sa v Paríži. On bol vtedy vojak, ona učiteľka. Vzali sa. Vychovali troch synov.

O našom zoznamení platilo: "v núdzi spoznáš priateľa". V tom roku sme spolu so Jeanom (pozn. môj "pútnický" tatino) putovali na svätorečenie pápežov Jána XXIII. a Jána Pavla II. do Ríma. Znavení celodenným kráčaním v Toskánskych horách, v koncoch so silami a s nocou za chrbtom sme sa dostali do malého kostolíka pri pustovni v Montecasale nad Sansepolcrom. Vzhľadom na vtedy dostupné informácie sme počítali s tým, že tu prenocujeme, avšak nedalo sa. Pre nás to znamenalo opäť sa vydať na cestu a kráčať ďalšiu hodinu... Ak ste zažili takúto skúsenosť viete, ako bezmocne sa človek cíti. Ten pocit bezradnosti a únavy potrebuje čas, aby ho človek spracoval, zmieril s nastalou situáciou... ako len predobere vtedy padne prejavená praktická láskavosť. Vyčerpaná som sedela na stoličke v kaplnke, Jean išiel von pohľadať pomoc, informácie... a vtedy stretol Pietra a Marie-Thè. Odviezli nás unavených, hladných a zaprášených do svojho domu. Urobili nám skvelú večeru, pripravili nočné pohodlie. Strávili sme u nich 2 regeneračné dni, plné krásnej pohostinnosti. No tým najväčším údivom boli slová, ktoré som počula pri každom spoločnom jedle. Marie-Thè s Pietrom sa pravidelne modlievali pred jedlom aj po jedle a pri tejto modlitbe vždy ďakovali P. Bohu, že nás priviedol k nim, že sedíme s nimi pri stole. Oni nás vnímali ako boží dar. A ďakovali za nás. Svojím postojom ma naučili chápať rozmer putovania, ktorý sa žije v nazeraní - pútnik je dar. Je obraz Boha, ktorý navštevuje, ktorý prichádza, ktorý je "ľudsky" bezmocný... Stali sa z nás nevšední priatelia. Zostávali sme vo vzájomnom kontakte a modlitbe nielen do nášho príchodu do Ríma. Aj po príchode domov sme si často písali. Dozvedeli sme sa, že Pietro v novembri 2015 zomrel. O smrti Marie-Therèse som sa nedozvedela nič určité, ale od júla 2017 mi už od nej neprichádza odpoveď. Vďaka ti Pane, za Pietra a Marie-Thè Fabri, ktorých si v Montecasale priviedol do môjho života.

## Novohrad

**Ábelová** Pamätná izba Boženy Slančíkovej-Timravy, **Praha** NKP márnica, **Lučenec** Nonohradské múzeum, galéria a komplex Reduty, **Poltár** mestské múzeum a kamenný most, **Šiatorská Bukovina** čadičový vodopád, **Veľký Krtíš** kúpalisko a park Hôrka, termálne kúpaliská **Rapovce** a **Strehová**, **Divín** múzeum histórie, **Ružiná** vodná nádrž, **Šávol'** Prírodná rezervácia Kerčík,

### Zaujímavosti

### HRADY, ZÁMKY, KAŠTIELE

hrad **Divín**, **Halič** zámok, park a rozárium, **Vidina** kaštieľ, park a rozárium, **Lučenec** kaštieľ a parky, **Podrečany** kaštieľ a park, **Ozdín** hrad, **Zlatno** kaštieľ a park, **Želiezovce** kaštieľ a park, **Modrý Kameň** hrad, **Dolná Strehová** kaštieľ a park, hrad

**Filákov**, hrad **Šomoška** a čadičový vodopád

### zaujímavé SAKRÁLNE SKVOSTY

**Stará Halič** zvonica a Kostol sv. Juraja, **Lučenec** synagóga a kostoly, **Halič** synagóga a Kostol Nájdenia sv. Kríža, **Podrečany** Kaplnka sv. Trojice, **Želiezovce** Kostol sv. Jakuba st., **Muľa** Kostol sv. Alžbety, **Filákov** Kostol nanebovzatia Panny Márie, Evanjelický kostol **Pôtor**, **Kalinovo**, **Mýtňa**, **Cínobaňa** časť Turíčky, **Luboreč**

## Malohont

**Hnúšťa** časť **Hačava** pomník Mateja Hrebendu, **Tisovec** ozubnicová železničná trať, **Rimavská Sobota** Gemersko – malohonské múzeum a hviezdáreň, **Drábsko** domy ľudovej kultúry, **Vyšný Skálnik** rodný dom Jána Bottu, **Drienčany** pôsobisko a hrob Pavla Dobšinského a Nch Drienčanský kras, **Lukovišťa** Pamätná izba Ivana Krasku, **Teplý vrch** vodná nádrž, **Veľké Teriakovce** vodný mlyn a rozhľadňa Maginhrad, **Kyjatice** archeologické nálezisko s pamätníkom, **Kokava nad Rimavicou** včelí kRaj, **Klenovec** vodná nádrž a rozhľadňa Slopov

### Zaujímavosti

### HRADY, ZÁMKY, KAŠTIELE

**Hrachovo** kaštieľ a park, **Ožďany** kaštieľ a park, **Utekáč** kaštieľ, **Čerenčany** kúria

### zaujímavé SAKRÁLNE SKVOSTY

**Kokava nad Rimavicou** synagóga, evanjelické kostoly **Klenovec**, **Tisovec**, **Rimavské Brezovo**, **České Brezovo**, **Rimavská Baňa**, **Kraskovo**, **Kyjatice**, **Hrachovo** Kostol mena Panny Márie, **Ožďany** Kostol sv. Michala, **Sušany** Kostol sv. Anny



**Prečo a odkedy máme na Slovensku pustovňu pre laickú verejnosť? Neviaže sa pustovníctvo skôr s reholným či kňazským stavom? Kto vyhľadáva samotú pustovňu? Je okrem pustovne na Galambe na Slovensku aj iné takéto miesta?**

Odpoveď by mohla byť formou protizátázky, prečo máme na Slovensku viacero konkrétnych miest, kde je maximálne nevhodné používať mobil...jednoducho si naša doba a naše každodenné rozpoloženie vyžiadalo fázy ticha a samoty, kde chce človek vystúpiť z víru a tlaku svojich povinností a zostúpiť do hĺbky svojej duše. To je odpoveď na otázku prečo pustovňa...a prečo pre laikov? Odpoveď je jednoduchá - v tom ohrození ísť po povrchu sme denno-denne úplne všetci - v tom rozdieli nieta.

Na Slovensku určite sú aj iné možnosti pre laickú verejnosť vstúpiť do ticha, ale sú oveľa viac riadené a podmienené, ako táto naša možnosť...napr. Benediktíni na Sampore tiež ponúkajú ticho a samotú v priestoroch svojho kláštora, ibaže na vstup človek potrebuje oficiálne a seriózne potvrdenie od kňaza, ktorý ho pozná.

**Akým spôsobom žije pustovník na Galambe? Kolko dní môže stráviť v dobrovoľnej samote? Ako sa o neho stará Vaše OZ Apeiron? Čo je súčasťou bežného života "dočasného pustovníka"?**

Pustovník na Galambe si žije svojim životom. Myslím, že je to prevažne v tichu v prípade jednotlivca. Ak príde nejaká dvojica je to už na nich, či sa dohodnú na nejakom čase ticha. Teda návštevník má možnosť modlitby, ale i práce v areáli Galamby. K dispozícii je aj knižnica s hodnotnými knižkami, ale odporúčame si priniesť aj vlastné Sv. Písmo a nejaký zápisník. Samozrejme pustovník sa sám stará o stravovanie (tiež je na dobrovoľnosti pustovník dodržiavanie pôstu). Čo sa týka duchovného prežívania na počas pobytu, ako už bolo spomínané, okrem modlitby či už vo vnútornej kaplnke (sv. Antona Pustovníka) alebo vonkajšej (Sedembolestnej Panny Márie), v areáli je Krížová cesta, či kríž, teda je aj takéto možnosť na stíšenie, resp. pobožnosť. V prípade, že náš pustovník chce ísť na sv. omšu, vieme byť k dispozícii s dopravou v prípade potreby. Do Filakova, najbližšieho mesta, kde je farský františkánsky kostol s kláštorom je možné sa dostať autobusom a naspäť buď peši alebo už pomocou nás, čo nie je problém. V prípade, že náš hosť by rád chcel mať duchovný rozhovor, resp. spoveď, ihneď upovedomím súčasného duchovného správcu Galamby, že je tu záujem o takúto službu. A vôbec nie je výnimka, že duchovný správca za pustovníkom príde osobne na Galambu.

Čo sa týka pracovného režimu, je to na výbere hostí. Ja im vždy pri ubytovaní spomínam, s čím môžu pomôcť v areáli. Je to najmä polievanie kvetín a stromov, udržiavanie poriadku v kaplnke Sedembolestnej Panny Márie, trhanie buriny v skalkách či záhonoch v areáli, na jeseň je to hrabanie lístia, v zime je to starostlivosť o kúrenie – teda chytanie si dreva, čistenie krbu....

Priemerne tu hostia trávajú 4 až 5 dní, závisí to aj ich možnosti. Máme skúsenosti, že tento čas im tu ubehne neskutočne rýchlo. Ale našli sa aj takí, ktorí mali problém byť v tichu a samote a pobyt chceli ukončiť skôr.

Čo sa týka starostlivosti zo strany nášho OZ o pustovníka, tak vždy je to starostlivosť spojená s láskou. Buď je to služba s odvozom, dovozom, na Galambu, alebo na sv. omšu, v chladnom období vždy vopred zakuríme. Hosť vždy od nás dostane rozpis sv. omší vo Filakove alebo na Ratke na celý čas pobytu, zabezpečíme spomínaný duchovný rozhovor alebo sv. spoveď. Akokoľvek vieme, vždy sa snažíme byť všetci nápomocní.

A v neposlednom rade je to starostlivosť vo forme podarovania rôznych domácich produktov: mlieko, tvaroh, vajčička, zelenina, zemiaky....

**Neznamená čas strávený v pustovni skôr "útek od reality"? Nie je pustovník už len "historický prežitok"? Je, môže byť, samota v modlitbe obohatením aj pre "súčasného človeka"?**

Útek od reality? v žiadnom prípade!! Práveže naopak, aby sa človek úplne ponoril do každodennej reality, nutne potrebuje fázy tohto zmysluplného pobytu so sebou samým v pustovni.

Prosím, nech vás nepomýli archaizmus pomenovania - pustovňa. Motyku stáročia voláme motykou a hrable hrablami a pozrite ako sú nám podnes v záhrade užitočné.

Motyka ako motyka, hrable ako hrable a napríklad to, že slovo láska sa používa stáročia a slovo pokora sa používa stáročia nijak neznamená, že sú to vyprázdnené obsahy a že už lásku ani pokoru nepotrebuje, hoci každý v histórii s ňou šermoval - lásku a pokoru potrebujeme pre svoj život.

Láska, hoci staré slovo je nám užitočné k životu, slovo pravda, staré slovo a je nám užitočné v živote. Nejde o slová ale ide o hodnoty.

Na rečnícku otázku sa neodpovedá, lebo je v nej už implicitne zahrnutá odpoveď. Či môže byť samota v modlitbe obohatením aj pre súčasného človeka - jasné, že áno, nepochybne áno!, kto nezažil neverí...

**Individualizmus sa čoraz viac udomáňuje aj na Slovensku a podpisuje sa na živote mnohých ľudí. Orientácia na seba a svoje potreby uzatvára mnohých do zvláštnej egocentrickej osamelosti...Dá sa premeniť osamelosť na obohacujúcu samotú? Môže pobyt v pustovni meniť srdce? Akú máte odozvu od ľudí, ktorí tu strávili čas, vracajú sa?**

Rozhodne áno, ibaže, to nikdy nie je rýchlo kvasená zmena - akože si prefarbí človek vlasy na havrianiu čiernu a už to je... V procese stišovania čaká každého z nás dlhá cesta...a hoci bude aj kamenistá aj trnistá (veď na pobyt v tichu a samote potrebuje človek nervy ako povrazy) - treba na tej ceste vytrvať, lebo je zmysluplná a niekam naozaj vedie. Tu treba podotknúť aj to, že pobyt v pustovni ešte nie je automaticky všeliek na rany duše. Vždy to bude závisieť od vnútornej dispozície človeka. Všimnite si niektorých ľudí, čo žijú dlhodobo osamelo, ako túto osamelosť pretavujú svojim životom na zmysluplnú samotú a v nej svoju dušu systematicky sýtia dobrom...a čo myslíte, čo sa môže narodiť z týchto plných priehrdí dobra?!

**Pustovňa na Galambe je úzko spojená s reholou menších bratov františkánov. Čo, podľa Vás, v pustovni pripomína, odkazuje na sv. Františka z Assisi?**

Pustovňa je zasvätená sv. Antonovi Paduánskemu - ktorý bol v prvom rade súčasníkom sv. Františka z Assisi. Tento Anton Paduánsky žil a naplno rozvinul františkánsku spiritualitu. A keď povieme sv. Anton Paduánsky, myslíme tým všetko františkánske a keď povieme sv. František, myslíme tým všetko Paduánske.

A druhá vec čo pripomína františkánsku spiritualitu, je Kríž. Damiánsky kríž je úplne na začiatku františkánskeho hnutia, pri ktorom sa sv. František v ťažkom vnútornom rozpoložení modlil „Pane, čo chceš, aby som urobil?“. Kríž – teda silný symbol, pod ktorým začiatkom 13. storočia sa začalo rodiť revolučné františkánske hnutie. A dnes má vyše 25 tis. členov Prvého rádu a 820 ročnú tradíciu.

**Poznáme príbeh (legendu) sv. Kláry, ktorá osobitným spôsobom prežila Vianoce vo svojej samote v San Damiano...ako sa dajú prežívať Vianoce v pustovni? Máte aj cez Vianoce v pustovni hostia?**

Cez Vianoce nikto nemá byť sám .... v tom duchu, že Vianoce sú sviatkom spoločenstva. Kristus je tu pre všetkých: veriacich, neveriacich, hriešnikov ... úplne pre všetkých.

František podčiarkoval, aby Vianoce boli bohaté, sú oslavou príchodu Božieho syna – slávnosť spoločenstva. Aj keď je človek sám vo svojom srdci – tomu sa nedá zabrániť, ale tu sladkosť nádeje z príchodu Ježiša Krista ako osobného Spasiteľa – je tu pre všetkých a v tomto zmysle tu nikto nie je sám.

**Pustovňa bola vybudovaná v spolupráci s dobrovoľníkmi. Občianske združenie Apeiron (podľa mojich informácií) nemá platených zamestnancov. Aké práce plánujete realizovať na Galambe v roku 2019?****Kaplnka Sedembolestnej Panny Márie na Galambe je pútnickým miestom, aký duchovný program v priebehu roka ponúkate?**

Podľa Knihy Kazateľ, každá činnosť pod neбом má svoju chvíľu – v tomto duchu aj naše aktivity, slávenia a udalosti na Galambe. Zažili sme čas budovania areálu s mnohými dobrovoľníkmi a dobrodincami, momentálne žijeme tu a teraz a vychutnávame ovocie tých skutkov.

Galamba celoročne žije svojimi tradičným duchovným životom.

Program v priebehu roka je dost' pestrý. Určitým spôsobom prihladá k liturgickému obdobiu. Tak napríklad, prvé obdobie cirkevného kalendára – advent – v tomto období na Galambe slávime Adventné povečeria, kde zároveň ďakujeme za všetky dobrodenia, ktoré nám Pán v priebehu roka preukázal.

V pôste, teda v každu pôstnu nedeľu sa modliame pobožnosť Krížovej cesty, keďže v areáli Galamby máme cirkevne schválenú Krížovú cestu.

Tradične v II. Veľkonočnú nedeľu slávime Nedeľu Božieho milosrdenstva, ktorá je u nás spojená s pozhnaním motoriek, áut, vodičov...

Neodmysliteľne, keďže pustovňa nesie meno sv. Antona Paduánskeho je pre nás veľmi dôležitá táto slávnosť, ktorú spájame s Dňom rodiny. Pri tejto slávnosti sa pozhňávajú deti, ľalie a predáva sa chlieb sv. Antona.

Ďalšia významná slávnosť je sviatok Sedembolestnej Panny Márie, ktorej je zasvätená kaplnka. V poslednom období tejto slávnosti predchádza pobožnosť Krížovej cesty v predvečer sviatku – Povýšenia sv. križa.

Časom sa na Galambe vytvorilo spoločenstvo, ktoré sa každú nedeľu o 15:00 schádza k modlitbe sv. ruženca, ktorý je obetovaný aj za všetkých dobrodincov Galamby. Dlhodobu plánujeme postaviť zvoncu, ale keďže chceme byť čisti a poctiví, pokorne, trpezlivo a s vierou čakáme na správny čas... Zvon máme – trpezlivosť je jednou z variant pokory.

**Bude týmto duchovným miestom v budúcnosti prechádzať aj značená medzinárodná pútnická trasa - Stredoeurópska mariánska cesta? Spolupracujete s dobrovoľníkmi aj pri tomto diele?**

Z tohto projektu vzišlo. Galamba ako pútnické miesto sa do tejto pútnickej trasy napokon nedostala. Riadiacim orgánom projektu bola Maďarská republika, ktorá to neschválila.

V Maďarsku, neďaleko hraníc so Slovenskom, približne 40 km od Galamby, je maďarské národné mariánske pútnické miesto Szentkút, ktorý tiež spravujú bratia františkáni. Toto pútnické miesto má viac ako 800. ročnú tradíciu. Tak možno práve toto miesto sa dostane do Stredoeurópskej mariánskej cesty.



Pútnický list vydáva Asociácia pútnických organizácií.

Texty pripravili: Mgr. Mária Prekopová, František Turanský, Mgr. Žaneta Šušolíkova

Fotografie: František Turanský, Ing. Vladimír Šušolík • Grafické spracovanie: Alfa a Omega, s.r.o.

Svoje postrehy, rady a pripomienky posielajte na adresu: [putnickiemista@gmail.com](mailto:putnickiemista@gmail.com)

Asociácia pútnických organizácií, Farský úrad, 913 31 Skalka nad Váhom I/41

**NEPREDAJNÉ, VOĽNE ŠÍRITEĽNÉ**